

Transportador ventilado

Breathe®

Instrucciones del manual del propietario



Visítenos en nuestro sitio web
www.infantino.com para:



•Videos de instrucción

•Manuales en otros idiomas

•Más información del producto

¡IMPORTANTE!

CONSERVE LAS INSTRUCCIONES PARA UTILIZARLAS EN EL FUTURO.

Lea todas las instrucciones antes de armar y usar este transportador. No seguir todas las instrucciones puede ocasionar lesiones graves o la muerte del bebé. Conserve las instrucciones y revíselas antes de intentar nuevas posiciones de transporte.

8lbs - 25lbs (3.6kgs - 11.3kgs)



Hay manuales de instrucciones disponibles en otros idiomas en:

www.infantino.com

Esta caja contiene: 1 - Cuerpo del transportador 1 - Ensamblado de las correas

1 - Babero Wonder Cover^{MC}

Advertencias:

⚠️ ADVERTENCIA: PELIGRO DE CAÍDA

Los niños pequeños pueden caer por una de las aberturas para las piernas. Siga las instrucciones de uso. Use este transportador sólo para niños entre 8 lbs (3.6 kgs) and 25 lbs (11.3 kgs). Ajuste las aberturas de las piernas para que se ajusten perfectamente a las piernas del bebé. Al atar las correas de los hombros, mantenga en todo momento una mano en el bebé.

⚠️ ADVERTENCIA: RIESGO DE ASFIXIA

NUNCA se apoye contra el bebé. SIEMPRE asegúrese de que haya espacio suficiente alrededor del rostro de su bebé para proporcionar una fuente de aire sin obstrucciones.

⚠️ ADVERTENCIA:

- El bebé debe mirar hacia usted hasta que pueda mantener la cabeza erguida para evitar posibles lesiones del cuello o la espalda.
- Este transportador no está diseñado para llevar a un bebé en posición de mochila.
- NO lo use cuando participe en actividades que puedan hacer que el bebé se sacuda o caiga del transportador, lo que incluye, entre otros, correr, hacer ejercicio y otras actividades deportivas. Está diseñado para ser usado únicamente por adultos mientras caminan o están de pie.
- Su equilibrio puede verse afectado negativamente por sus movimientos y los de su bebé.
- NO se incline hacia delante con el bebé en el transportador. NO doble la cintura; doble únicamente las rodillas para asegurarse de que el bebé se mantenga seguro en el transportador.
- CONSÉRVELO LEJOS del fuego y fuentes de calor.
- NO utilice este transportador como cinturón de seguridad de niños en un vehículo automotor. Este producto no sostendrá adecuadamente a su bebé en caso de un accidente.
- NUNCA deje al bebé desatendido en este transportador.
- SIEMPRE compruebe para estar seguro de que todas las hebillas, broches, correas y ajustes estén seguros antes de cada uso. Asegúrese de que el bebé esté bien colocado en el transportador, incluida la colocación de las piernas, antes de cada uso.
- Este producto está sujeto a desgaste al paso del tiempo. Inspecciónelo antes de cada uso.
- NO UTILICE EL PRODUCTO EN CASO DE DETECTAR DETERIORO O PROBLEMAS.
- Nunca coloque más de un niño en este transportador.
- NO lleve nunca más de un transportador a la vez.
- NO lo use en duchas, albercas ni ningún entorno acuático.

Sugerencias útiles:

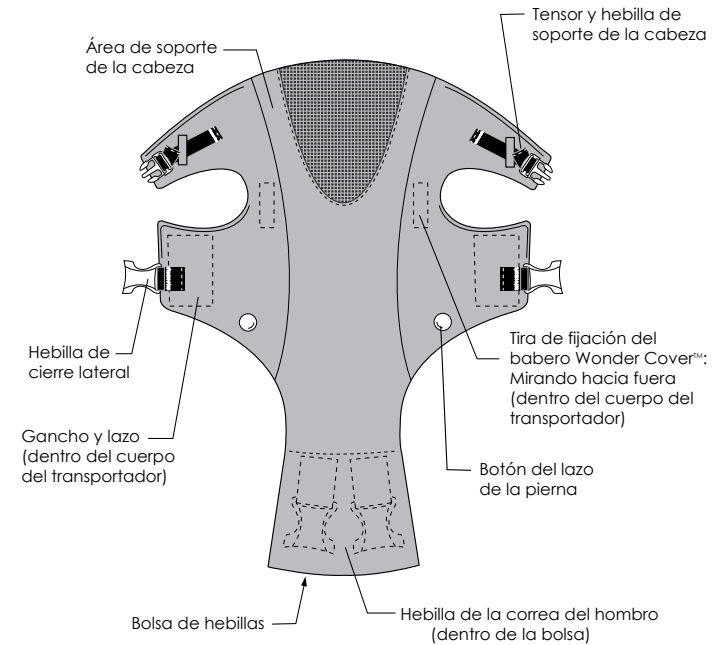
- * El **transportador Breathe™** está diseñado para ser cómodo y conveniente para usted y su hijo, y para permitir más contacto físico entre los dos.
- * Antes de colocar al bebé en el transportador, ajuste correctamente las correas a su cuerpo.
- * ¿Cómo saber si su bebé está viajando a la altura correcta? - Usted debe poder inclinar la cabeza hacia adelante y besar la parte superior de la cabeza del bebé.
- * **Posición mirando hacia dentro - Bebé mirando hacia usted** - Hasta que su bebé pueda mantener la cabeza erguida, ésta es la posición correcta. Puesto que no hay material entre usted y su bebé, le permite mucho contacto físico cercano y atención, dejándole libres las manos a usted. En esta posición, puede divertir a su bebé y establecer lazos con él hablando, tocándose, jugando o simplemente mirándose a los ojos.
- * Al colocar a su bebé en el transportador o al sacarlo de él, sentarse hará más fácil el procedimiento. Hasta que se familiarice con la colocación del bebé, también se recomienda hacerlo sobre una superficie suave.
- * Es mejor limitar el uso de su transportador a 10-20 minutos hasta que usted y su bebé estén completamente a gusto con él juntos.
- * En el caso de bebés de entre 8 y 11 lb (3.6-5.0 kg), los lazos de las piernas deben ajustarse para hacer los agujeros más pequeños y evitar un posible riesgo de caídas.
- * **Posición mirando hacia fuera - Bebé de espaldas a usted** - Una vez que su bebé pueda mantener la cabeza erguida, está listo para una nueva aventura. En esta posición, él o ella podrá explorar visualmente su entorno mientras mantiene un contacto seguro y cercano con usted.
- * Al usar el transportador más cerca de su cuerpo y más arriba en el pecho, reducirá al mínimo el estrés que un uso prolongado le causa en la espalda y los hombros.

Instrucciones para el cuidado:

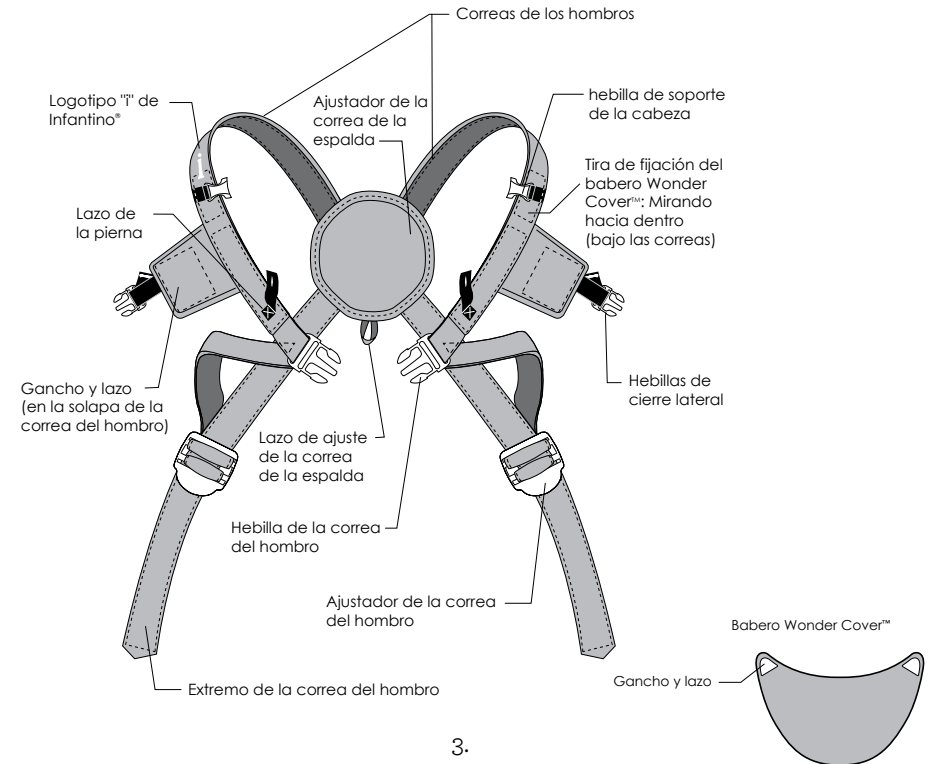
Lave a máquina, por separado, en ciclo suave y con un detergente ligero. NO use blanqueador. Límpielo con un paño o esponja entre los lavados a máquina. Seque sólo dejándolo escurrir. NO lo planche.

Frente del cuerpo del transportador:

Consulte estas partes al leer las instrucciones.



Frente de las correas del transportador:



Instrucciones:

1 Uso del transportador para lactantes: Posición mirando hacia dentro

** Hasta que su bebé pueda mantener la cabeza erguida, ésta es la posición correcta.*



1. Póngase las correas del transportador (como un chaleco). El logotipo de la "i" de Infantino será visible en la correa derecha. Las "hebillas de la correa del hombro" deben mirar hacia abajo.



2. Sujete el cuerpo del transportador por el "bolsillo de hebillas", de cabeza con el exterior (el lado con los "botones de los lazos de las piernas") mirando hacia usted.



3. Conecte las dos "hebillas de las correas de los hombros" situadas en cada "correa del hombro" a sus compañeras situadas en el "bolsillo de hebillas" del cuerpo del transportador. Escuchará un "clic" cuando la hebilla esté bien cerrada.



4. El "ajustador de la correa de la espalda" redondo debe ajustarse cómodamente a la mitad de su espalda. Si es necesario, tire del ajustador hacia abajo usando el "lazo de ajuste la correa de la espalda".



5. Suba el cuerpo del transportador desde la posición colgante.



6. Conecte el "conjunto de cierre lateral" del lado que desea cerrar, presionando primero el "gancho y lazo dentro del cuerpo del transportador" contra la "solapa de gancho y lazo de la correa del hombro" y después cerrando la "hebilla de cierre lateral". Escuchará un 'clic' cuando la hebilla esté bien cerrada. Este paso creará una abertura para la pierna en el lado cerrado.



7. Con el transportador abierto por un lado y el bebé mirando hacia usted, deslice con cuidado al bebé en el transportador ajustando su pierna a través de la abertura del lado cerrado del transportador.

** ¡IMPORTANTE! Mantenga una mano sobre el bebé hasta que todas las hebillas y correas estén correctamente cerradas.*

** Asegúrese de que la pierna de su bebé pase a través de la abertura del lado cerrado del transportador.*



8. Mientras sostiene al bebé con una mano, cierre la abertura para la pierna que está abierta cerrando el "gancho y lazo" y abrochando la hebilla. Escuchará un 'clic' cuando la hebilla esté bien cerrada.



9. Sostenga la cabeza del bebé uniendo las dos "hebillas de soporte de la cabeza" encima de cada brazo. Escuchará un 'clic' cuando la hebilla esté bien cerrada. Ajuste el tamaño del soporte de la cabeza tirando de los dos "tensores de soporte de la cabeza".

**¡IMPORTANTE! Siempre asegúrese de que haya espacio suficiente alrededor del rostro de su bebé para proporcionar una fuente de aire sin obstrucciones.*



10. Fije los "lazos de las piernas" en los "botones de los lazos de las piernas" a **AMBOS LADOS** del transportador. (En el caso de niños de más de 11 lb o 5 kg, este paso no es necesario).

**¡IMPORTANTE! En el caso de bebés de entre 8 y 11 lb, los lazos de las piernas deben cerrarse para hacer los agujeros de las piernas más pequeños y evitar un posible riesgo de caídas.*



11. Para ajustar la altura a la que el bebé viaja en su pecho, levante al bebé ligeramente y tire del "extremo de la correa del hombro" hacia delante, primero una correa, luego la otra. Cuando el bebé está en una posición correcta, usted debe poder inclinar la cabeza hacia delante y besar la parte superior de la cabeza del bebé.

Uso de su babero Wonder Cover™: Posición mirando hacia dentro



1. Coloque el babero Wonder Cover™ entre su pecho y la cabeza del bebé. Oprima los dos "círculos de gancho y lazo" a ambos lados del babero contra las dos "tiras de fijación del babero" situadas en el lado inferior de las "correas para los hombros". (El babero es reversible)

** ¡IMPORTANTE! Siempre asegúrese de que haya espacio suficiente alrededor del rostro de su bebé para proporcionar una fuente de aire sin obstrucciones.*



2 Uso del transportador para un bebé mayor: Posición mirando hacia fuera

** ¡ADVERTENCIA! El bebé debe mirar hacia usted hasta que pueda mantener la cabeza erguida, para evitar posibles lesiones del cuello o la espalda.*

** Una vez que su bebé pueda mantener la cabeza erguida, está listo para la posición mirando hacia fuera.*

** Cuando el bebé se lleva en posición de mirando hacia fuera, NO ES NECESARIA la fijación de los lazos de las piernas, independientemente del peso del niño.*

1. Repita los pasos 1-6 de **1 USO DEL TRANSPORTADOR PARA LACTANTES: Posición mirando hacia dentro**



2. Asegúrese de que **AMBAS** "hebillas de soporte de la cabeza" estén desabrochadas, y luego doble hacia abajo la "zona de soporte de la cabeza".



3. Con el transportador abierto por un lado y el bebé de espaldas a usted, deslícelo con cuidado para que entre en el transportador haciendo pasar su pierna a través de la abertura del lado cerrado del transportador.

** ¡IMPORTANTE! Mantenga una mano sobre el bebé hasta que todas las hebillas y correas estén correctamente cerradas.*

** Asegúrese de que la pierna de su bebé pase a través de la abertura del lado cerrado del transportador.*



4. Mientras sostiene al bebé con una mano, cierre la abertura para la pierna que está abierta cerrando el "gancho y lazo" y abrochando la hebillas. Escuchará un 'clic' cuando la hebillas esté bien cerrada.



5. Una ambas "hebillas de apoyo de la cabeza", asegurándose de que la "zona de apoyo de la cabeza" se mantenga en posición doblada hacia abajo. Escuchará un 'clic' cuando cada hebillas esté bien cerrada. Para asegurarse de que el soporte para la cabeza permanezca doblado hacia abajo, verifique que el tejido de la correa de soporte de la cabeza no esté torcido. Si lo está, desabroche la hebillas, elimine el giro de la correa y vuelva a cerrar la hebillas. Compruebe también la correa del otro lado del transportador.



6. Para ajustar la altura a la que el bebé viaja en su pecho, levante al bebé ligeramente y tire del "extremo de la correa del hombro" hacia delante, primero una correa, luego la otra. Cuando el bebé esté en una posición correcta, usted debe poder inclinar la cabeza hacia delante y besar la parte superior de la cabeza del bebé.

** El bebé NUNCA debe estar inclinado hacia delante en el transportador.*

** TENGA PRESENTE: Los brazos de los bebés más pequeños deben posicionarse debajo de las "hebillas de soporte para la cabeza". Los brazos de los bebés más grandes deben estar por encima de las hebillas y descansar cómodamente sobre el soporte para la cabeza doblado hacia abajo*



Uso de su babero Wonder Cover™: Posición mirando hacia fuera.



1. Fije el babero Wonder Cover™ presionando los dos "círculos de gancho y lazo" a ambos lados del babero contra las dos "tiras de fijación del babero" situadas dentro del cuerpo del transportador a ambos lados, cerca del pecho del bebé. (El babero es reversible)



2. El babero debe entonces doblarse sobre el soporte de la cabeza que ya está doblada.

Sacar al bebé del transportador. Mirando hacia dentro o hacia fuera

* ¡IMPORTANTE! Mantenga al menos una mano en el bebé hasta que se le haya sacado con seguridad del transportador.

1. Si están cerrados, suelte los dos "lazos de las piernas".
2. Manteniendo una mano firmemente en su bebé, suelte las dos "hebillas de soporte de la cabeza".
3. Manteniendo una mano en el bebé, suelte la "hebilla de cierre lateral" de un lado. Ponga una mano sobre su bebé dentro del transportador, sosteniéndolo contra su pecho.
4. Suelte la "hebilla de cierre lateral" del lado cerrado del transportador. Con ambas manos, levante a su bebé y colóquelo en un lugar seguro. Ahora puede quitarse el transportador del cuerpo.



Designed with ♥ in California

© 2011 Infantino, LLC
4920 Carroll Canyon Road, Suite 200 | San Diego, CA 92121 USA
www.infantino.com

Cumple con los requisitos de seguridad de ASTM F2236-10

ANTES DE USAR ESTE TRANSPORTADOR: Revise y guarde el Manual de Instrucciones para consultarlo más adelante. Llame a Infantino al 1-800-840-4916 (para los EE.UU. o Canadá) o visite nuestro sitio Web www.infantino.com. Hecho en China.