

Porte-bébé respirant

Breathe®

Mode d'emploi



Visitez-nous en ligne à
www.infantino.com for:



• Instruction vidéos

• Manuels dans d'autres langues

• Plus d'informations produit

IMPORTANT!

CONSERVEZ LES INSTRUCTIONS POUR CONSULTATION ULTÉRIEURE USE.

Lisez toutes les instructions avant d'assembler et d'utiliser le porte-bébé. Le non-respect de chaque instruction peut causer des blessures graves à votre bébé ou même sa mort. Conservez ces instructions et passez-les en revue avant d'essayer de nouvelles positions du porte-bébé.

8lbs - 25lbs (3.6kgs - 11.3kgs)



Manuel disponible en français chez:
www.infantino.com

Cette boîte contient: 1 - Partie principale du porte-bébé 1 - Assemblage de sangle
1 - Bavette Wonder Cover^{MC}

Avertissements:

▲ AVERTISSEMENT: RISQUE DE CHUTE

Les petits bébés peuvent glisser par une des ouvertures pour les jambes et tomber. Suivez les instructions d'utilisation. Utilisez ce porte-bébé uniquement pour les bébés qui pèsent entre 8 lbs (3.6 kgs) et 25 lbs (11.3 kgs). Réglez les ouvertures pour les jambes afin qu'elles soient bien ajustées autour des jambes du bébé. Lorsque vous attachez les bandoulières, gardez une main sur le bébé en tout temps.

▲ AVERTISSEMENT: RISQUE DE SUFFOCATION

Ne vous appuyez JAMAIS contre le bébé. Afin de ne pas bloquer la source d'air, assurez-vous TOUJOURS qu'il y a suffisamment d'espace autour du visage du bébé.

▲ AVERTISSEMENTS:

- Afin d'éviter que le bébé blesse son cou ou son dos, il doit vous faire face jusqu'à ce qu'il soit capable de bien tenir sa tête.
- Ce porte-bébé n'est pas conçu pour transporter le bébé dans votre dos.
- N'utilisez PAS ce produit quand vous participez à des activités qui peuvent secouer le bébé ou le faire tomber du porte-bébé, y compris, sans s'y limiter, la course, l'exercice physique et toute autre activité sportive. Il est conçu uniquement pour être utilisé par un adulte qui marche ou qui se tient debout.
- Votre équilibre pourrait être perturbé par vos mouvements ou ceux de votre bébé.
- NE vous penchez PAS vers l'avant quand le bébé est dans le porte-bébé. NE pliez PAS la taille; pliez seulement les genoux pour vous assurer que le bébé ne risque pas de tomber du porte-bébé.
- TENEZ LE PRODUIT À L'ÉCART du feu et des sources de chaleur.
- N'utilisez PAS ce porte-bébé comme dispositif de retenue pour enfant dans un véhicule motorisé. Ce produit ne retiendra pas votre bébé adéquatement lors d'une collision.
- Ne laissez JAMAIS le bébé sans surveillance dans le porte-bébé.
- Vérifiez TOUJOURS que les boucles, les boutons-pression, les sangles et les réglages sont tous solidement fixés avant chaque utilisation. Avant chaque utilisation, assurez-vous que le bébé est correctement installé dans le porte-bébé, notamment que ses jambes sont bien placées.
- L'utilisation de ce produit entraînera une usure au fil du temps. Examinez le produit avant chaque utilisation.
- N'UTILISEZ PAS CE PRODUIT SI VOUS DÉTECTEZ DE LA DÉTÉRIORATION OU DES PROBLÈMES.
- Ne placez jamais plus d'un enfant dans ce porte-bébé.
- NE portez JAMAIS plus d'un porte-bébé à la fois.
- N'utilisez PAS ce produit dans une douche, une piscine ou tout autre endroit où il y a de l'eau.

Conseils utiles:

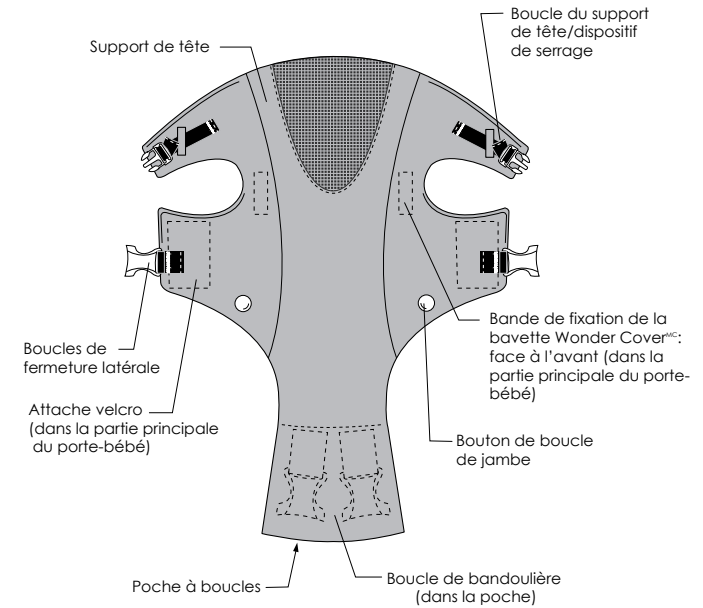
- * Le **porte-bébé Breathe^{MC}** est pratique et confortable pour vous et votre bébé. Il vous permet d'avoir plus de contacts physiques avec votre bébé.
- * Avant de placer le bébé dans le porte-bébé, ajustez correctement les sangles à votre corps.
- * Comment pouvez-vous savoir si votre bébé se trouve à la bonne hauteur? - Vous devriez être capable d'embrasser le dessus de la tête de votre bébé en inclinant légèrement la tête vers l'avant.
- * **Position face à vous – Bébé placé face à vous** – C'est la position correcte tant que votre bébé est incapable de bien tenir sa tête. Comme il n'y a aucun tissu entre vous et votre bébé, vous pouvez ainsi lui offrir beaucoup de contacts physiques étroits et de l'attention, tout en ayant les mains libres. Dans cette position, vous pouvez tisser des liens avec votre bébé ou le divertir en lui parlant, en le touchant, en jouant avec lui ou simplement en échangeant des regards.
- * Il sera plus facile de placer votre bébé dans le porte-bébé ou de l'en sortir si vous vous assoyez. Jusqu'à ce que vous vous familiarisiez avec la façon de placer le bébé, il est également recommandé de le faire au-dessus d'une surface molle.
- * Il est préférable d'utiliser votre porte-bébé seulement 10 à 20 minutes jusqu'à ce que vous et votre bébé vous sentiez complètement à l'aise quand vous le portez.
- * Pour les bébés pesant entre 8 et 11 lb (3,6 à 5,0 kg), les boucles de jambe doivent être ajustées afin de diminuer la grosseur des ouvertures pour les jambes et d'éviter tout risque que le bébé tombe.
- * **Position face à l'avant – Bébé placé dos à vous** – Quand votre bébé est capable de bien tenir sa tête, il est prêt à vivre une nouvelle aventure. Cette position lui permet d'explorer visuellement son environnement tout en restant en contact étroit avec vous, en toute sécurité.
- * En portant le porte-bébé plus près de votre corps et plus haut sur votre poitrine, vous réduirez au minimum le stress sur votre dos et vos épaules lors d'une utilisation prolongée.

Instructions d'entretien:

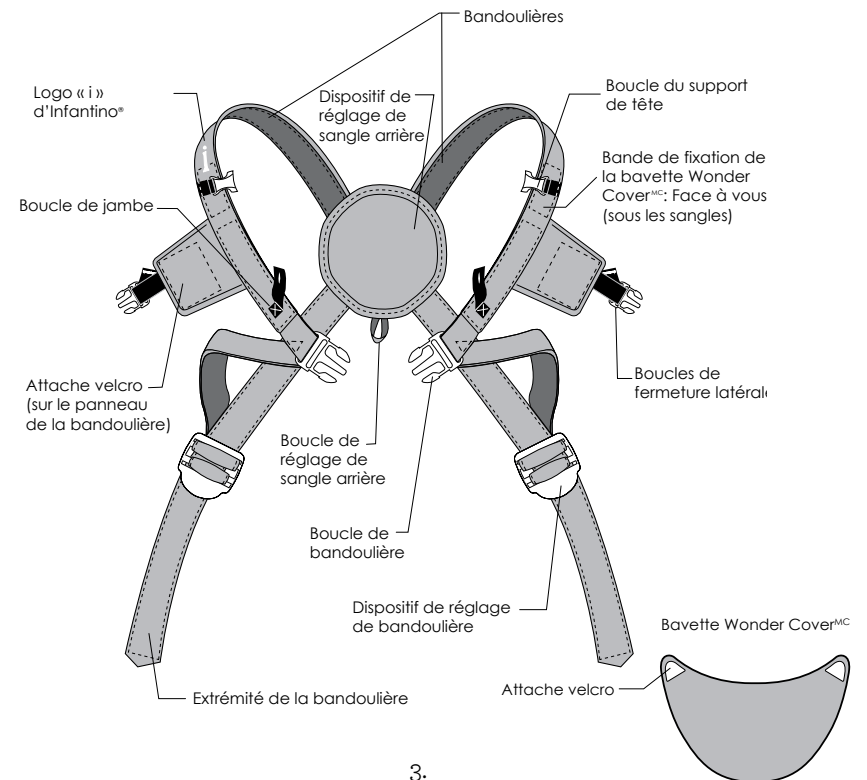
Lavez cet article séparément à la machine au cycle délicat et à l'eau froide, avec un détergent doux. N'utilisez PAS de javellisant. Entre les lavages à la machine, essuyez cet article avec un chiffon ou une éponge. Séchez par égouttement seulement. NE repassez PAS.

Devant de la partie principale du porte-bébé:

Faites référence à ces éléments pendant la lecture des instructions.



Devant des sangles du porte-bébé:



Instructions:

1 Utilisation du porte-bébé pour un nourrisson: Position face à vous

* C'est la position correcte tant que votre bébé est incapable de bien tenir sa tête.



1. Enfilez les bandoulières du porte-bébé (comme un gilet). Le logo « i » d'Infantino sera visible sur la bandoulière de droite. Les boucles des bandoulières devraient faire face au sol.



2. Tenez la partie principale du porte-bébé par la poche à boucles, à l'envers avec l'extérieur (le côté où se trouvent les boutons des boucles pour jambes) vous faisant face.



3. Reliez les deux boucles des bandoulières, situées sur chacune des bandoulières, aux éléments correspondants situés dans la poche à boucles de la partie principale du porte-bébé. Vous entendrez un clic quand la boucle sera solidement attachée.



4. Le dispositif rond de réglage de sangle doit reposer confortablement au milieu de votre dos. Au besoin, tirez vers le bas sur le dispositif de réglage à l'aide de la boucle de réglage de sangle arrière.



5. À partir de la position suspendue, relevez le porte-bébé.



6. Attachez la fermeture latérale du côté que vous désirez fermer: reliez d'abord la bande velcro à l'intérieur de la partie principale du porte-bébé à la bande correspondante sur le panneau de la bandoulière, puis attachez la boucle de fermeture latérale. Vous entendrez un clic quand la boucle sera solidement attachée. Vous obtiendrez ainsi une ouverture pour une jambe du côté fermé.



7. Le porte-bébé étant ouvert d'un côté et le bébé vous faisant face, glissez le bébé avec précaution dans le porte-bébé en faisant passer sa jambe dans l'ouverture du côté fermé du porte-bébé.

* **IMPORTANT!** Gardez une main sur le bébé jusqu'à ce que les boucles et les sangles soient toutes correctement attachées.

* Assurez-vous que la jambe de votre bébé passe dans l'ouverture du côté fermé du porte-bébé.



8. Tout en tenant le bébé d'une main, fermez l'ouverture pour la jambe qui est ouverte en fixant l'attache velcro et en attachant la boucle. Vous entendrez un clic quand la boucle sera solidement attachée.



9. Pour supporter la tête du bébé, attachez les deux boucles du support de tête au-dessus de chaque bras. Vous entendrez un clic quand la boucle sera solidement attachée. Réglez la taille du support de tête en tirant sur les deux dispositifs de serrage du support de tête.

** IMPORTANT! Afin de ne pas bloquer la source d'air, assurez-vous toujours qu'il y a suffisamment d'espace autour du visage du bébé.*



10. Attachez les boucles de jambe aux boutons des boucles de jambe des DEUX CÔTÉS du porte-bébé. (Pour les bébés pesant plus de 11 lb ou 5 kg, omettez cette étape.)

** IMPORTANT! Pour les bébés pesant entre 8 et 11 lb), les boucles de jambe doivent être attachées afin de diminuer la grosseur des ouvertures pour les jambes et d'éviter tout risque que le bébé tombe.*



11. Pour régler la hauteur du bébé sur votre poitrine, soulevez légèrement le bébé; tirez ensuite l'extrémité d'une des bandoulières vers l'avant, puis faites de même pour l'extrémité de l'autre bandoulière. Si le bébé est placé correctement, vous devriez être capable d'embrasser le dessus de sa tête en inclinant votre tête vers l'avant.



Utilisation de la bavette Wonder Cover^{MC}: Position face à vous



1. Placez la bavette Wonder Cover^{MC} entre votre poitrine et la tête du bébé. Pressez les deux rondelles en velcro de chaque côté de la bavette contre les deux bandes de fixation de la bavette situées sous les bandoulières. (La bavette est réversible)

** IMPORTANT! Afin de ne pas bloquer la source d'air, assurez-vous toujours qu'il y a suffisamment d'espace autour du visage du bébé.*



2 Utilisation du porte-bébé pour un bébé plus âgé: Position face à l'avant

** AVERTISSEMENT! Afin d'éviter que le bébé blesse son cou ou son dos, il doit vous faire face jusqu'à ce qu'il soit capable de tenir sa tête bien droite.*

** Quand votre bébé est capable de bien tenir sa tête, il est prêt à essayer la position face à l'avant.*

** Quand le bébé est en position face à l'avant, il est INUTILE d'attacher les boucles de jambe, quel que soit le poids de l'enfant.*

1. Répétez les étapes 1 à 6 de **1** UTILISATION DU PORTE-BÉBÉ POUR UN NOURRISSON: Position face à vous



2. Assurez-vous que les DEUX boucles du support de tête sont détachées, puis repliez le support de tête.



3. Le porte-bébé étant ouvert d'un côté et le bébé vous tournant le dos, glissez le bébé avec précaution dans le porte-bébé en faisant passer sa jambe dans l'ouverture du côté fermé du porte-bébé.

** IMPORTANT! Gardez une main sur le bébé jusqu'à ce que les boucles et les sangles soient toutes correctement attachées.*

** Assurez-vous que la jambe de votre bébé passe dans l'ouverture du côté fermé du porte-bébé.*



4. Tout en tenant le bébé d'une main, fermez l'ouverture pour la jambe qui est ouverte en fixant l'attache velcro et en attachant la boucle. Vous entendrez un clic quand la boucle sera solidement attachée.



5. Attachez les deux boucles du support de tête en vous assurant que le support de tête reste replié. Vous entendrez un clic quand chaque boucle sera fermement attachée. Pour vous assurer que le support de tête reste replié, vérifiez que la toile de la sangle du support de tête n'est pas entortillée. Le cas échéant, détachez la boucle, détendez la sangle, puis réattachez la boucle. Vérifiez aussi la sangle de l'autre côté du porte-bébé.



6. Pour régler la hauteur du bébé sur votre poitrine, soulevez légèrement le bébé; tirez ensuite l'extrémité d'une des bandoulières vers l'avant, puis faites de même pour l'extrémité de l'autre bandoulière. Si le bébé est placé correctement, vous devriez être capable d'embrasser le dessus de sa tête en inclinant votre tête vers l'avant.

** Le bébé ne doit JAMAIS être penché vers l'avant quand il est installé dans le porte-bébé.*

** VEUILLEZ PRENDRE NOTE : Les bras des petits bébés doivent être placés sous les boucles du support de tête. Les bras des grands bébés doivent être placés au-dessus des boucles et reposer confortablement sur le support de tête replié*



Utilisation de la bavette Wonder Cover^{MC}: Position face à l'avant



1. Fixez la bavette Wonder Cover^{MC} en pressant les deux rondelles en velcro de chaque côté de la bavette contre les deux bandes de fixation de la bavette situées à l'intérieur du porte-bébé, de chaque côté, près de la poitrine du bébé. (La bavette est réversible)



2. La bavette doit ensuite être pliée par-dessus le support de tête replié.

Pour sortir le bébé du porte-bébé: Positions face à vous/face à l'avant

* **IMPORTANT!** Gardez au moins une main sur le bébé jusqu'à ce qu'il soit sorti en toute sécurité du porte-bébé.

1. Si les boucles de jambe sont attachées, détachez-les.
2. Tout en tenant fermement le bébé d'une main, détachez les deux boucles du support de tête.
3. Continuez à tenir le bébé d'une main, puis détachez la boucle de fermeture latérale d'un côté. Insérez une main dans le porte-bébé et placez-la sur le bébé de façon à le maintenir contre votre poitrine.
4. Détachez la boucle de fermeture latérale du côté fermé du porte-bébé. Utilisez vos deux mains pour soulever votre bébé et le placer dans un endroit sûr. Vous pouvez maintenant enlever le porte-bébé de votre corps.



Designed with ♥ in California

© 2011 Infantino, LLC
4920 Carroll Canyon Road, Suite 200 | San Diego, CA 92121 USA
www.infantino.com

Conforme aux normes de sécurité ASTM F2236-10

AVANT D'UTILISER CE PORTE-BÉBÉ: Passez en revue le mode d'emploi et conservez-le pour consultation ultérieure. Veuillez appeler Infantino au 1-800-840-4916 (É.-U. et Canada) si vous avez des questions, ou visitez notre site Web www.infantino.com. Fabriqué en Chine.