

Gracias por adquirir el Fold & Go Bouncer™ de Infantino. Fold & Go Bouncer™ se diseñó para darle todos los beneficios de un saltador con la capacidad añadida de que puede guardarlo y llevarlo a donde vaya. Para asegurarse de tener una experiencia positiva con nuestro saltador y que lo opere correctamente, lea todas las instrucciones antes de usarlo.

**¡IMPORTANTE! LEA TODAS LAS INSTRUCCIONES ANTES DE USAR EL ASIENTO SALTADOR PARA BEBÉS. CONSERVE LAS INSTRUCCIONES PARA UTILIZARLAS EN EL FUTURO.**

## ADVERTENCIA-PELIGRO DE CAÍDA

LA ACTIVIDAD DEL BEBÉ PUEDE MOVER EL SALTADOR. ÚSELO ÚNICAMENTE EN UN SUELO PLANO. NO LO USE NUNCA EN NINGUNA SUPERFICIE ELEVADA, POR EJ. UNA MESA.

## ADVERTENCIA-RIESGO DE ASFIXIA

NO LO UTILICE NUNCA EN UNA SUPERFICIE SUAVE (CAMA, SOFÁ, ALMOHADA), PUESTO QUE EL ASIENTO PUEDE VOLCARSE Y PROVOCAR ASFIXIA.

## ADVERTENCIA: LINEAMIENTOS DE SEGURIDAD

**¡IMPORTANTE!** Nunca levante el saltador por la barra de juguetes. No use este asiento saltador para bebés si está dañado o roto.

Consulte las instrucciones sobre el uso del sistema de contención antes de utilizarlo. Para uso de ocupantes de 25 lb (11.34 kg) o menos. Nunca deje al bebé desatendido en el saltador. Use siempre el sistema de contención del asiento incluido. Nunca lo utilice para un niño que pueda sentarse recto sin ayuda. Nunca mueva el saltador con el niño en el asiento. No fije cuerdas o tiras adicionales al producto o a la barra de juguetes. Este saltador para bebés no está diseñado para períodos prolongados de sueño o alimentación. No utilice accesorios ni refacciones que no haya proporcionado el fabricante. Esta cuna reclinada no sustituye un catre o cama. Si su bebé tiene que dormir, debe colocarlo en un catre o cama adecuados.

### Advertencia de la FCC:

Este dispositivo cumple con la parte 15 de las normas de la FCC. La operación estará sujeta a las dos condiciones siguientes: (1) Este dispositivo no puede causar interferencia perjudicial, y (2) este dispositivo debe aceptar la interferencia que reciba, incluida la que pueda ocasionar un funcionamiento no deseado.

**NOTA:** Este equipo ha sido probado y cumple con los límites para dispositivos digitales de Clase B, de conformidad con la Parte 15 de las Normas de la FCC. Estos límites están diseñados para proporcionar una protección razonable contra interferencias perjudiciales en una instalación residencial.

Este equipo genera, utiliza y puede irradiar energía de radiofrecuencia y, si no se instala y utiliza de acuerdo con las instrucciones, puede causar interferencias perjudiciales a las radiocomunicaciones. Sin embargo, no hay garantía de que no se producirán interferencias en una instalación en particular. Si este equipo causa interferencias perjudiciales a la recepción de radio o televisión, lo cual puede determinarse encendiendo y apagando el equipo, se recomienda al usuario que intente corregir la interferencia mediante una o más de las siguientes medidas:

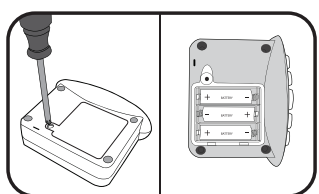
- Reorientar o reubicar la antena receptora.
- Aumentar la separación entre el equipo y el receptor.
- Conectar el equipo a un tomacorriente en un circuito diferente de aquel al que está conectado el receptor.
- Consultar al distribuidor o a un técnico con experiencia en radio y televisión para pedir ayuda.

**NOTA:** Las modificaciones o cambios no aprobados expresamente por el fabricante responsable del cumplimiento podrían anular la autorización del usuario para operar el equipo.

### INFORMACIÓN DE LA BATERÍA:

Las baterías las debe reemplazar un adulto. Nunca se deshaga de las baterías en el fuego. Debe estar seguro de que esto puede ocasionar que estallen. Asegúrese de que el compartimiento de las baterías esté bien cerrado. No se deben cortocircuitar las terminales de suministro. No debe intentar cargar baterías que no sean recargables. No use baterías recargables de níquel cadmio. Deben quitarse las baterías recargables de la unidad de vibración y sonido antes de cargarlas (si son extraíbles). Las baterías recargables deben cargarse bajo la supervisión de un adulto. Cuide de colocar correctamente las baterías observando los signos de "+" y "-" en la batería y en el aparato. Quite las baterías agotadas y todas las baterías de la unidad de vibración y sonido que no vayan a usarse durante mucho tiempo; en caso contrario, las baterías pueden ocurrir y ocasionar daños. Sólo deben usarse baterías del mismo tipo que las recomendadas o uno equivalente. No mezcle baterías alcalinas, de cinc carbono o recargables. Reemplace todo el juego de baterías al mismo tiempo; no mezcle baterías viejas y nuevas.

### Instale las baterías:



Encuentre la unidad de vibración y sonido. En la parte posterior de la unidad de vibración y sonido,

desatornille la puerta de la batería con un destornillador de cruz. Inserte tres baterías alcalinas "AA" (no incluidas) en el compartimiento de las baterías, como se muestra. Asegúrese de que los símbolos (+) y (-) coincidan con los que se muestran en el compartimiento de la batería.

**NOTA:** La unidad de vibración y sonido no funcionará si las baterías se instalan de modo incorrecto. Vuelva a colocar la puerta del compartimiento de baterías y apriete el tornillo con un destornillador de cruz. No apriete en exceso. Active la vibración y los sonidos para asegurarse de que funcionen correctamente.

**NOTA:** Invierta el procedimiento para cambiar las baterías en el futuro.

### PREPARACIÓN PARA USAR EL SALTADOR ENSAMBLADO DEL ARMAZÓN

#### Frame Assembly:

Encuentre la barra en U y el armazón del saltador. Examine la barra en U del armazón y encuentre el orificio que está en el centro de la formación en "U". Sostenga la barra en U de modo que el orificio esté abajo e insértela en el armazón (Figura N° 1). Oprima los pequeños botones de metal hacia dentro mientras la inserta para fijar completamente el armazón. Debe escuchar un "clic" claro cuando esté correctamente en su sitio. Tire hacia abajo del armazón del asiento (Figura N° 2). Debe sentir un poco de resistencia mientras tira y después se liberará. Oprima hacia abajo hasta que entre en su sitio con un clic. Encuentre la unidad de vibración y sonido. Sosténgala de modo que la parte superior de la unidad de vibración y sonido mire hacia arriba (la parte superior está marcada como "top") y el panel de control esté mirando hacia fuera, tocando la palma. Deslice la unidad de vibración y sonido en el soporte de montaje en forma de "U" (Figura N° 3) en la base del asiento (Figura N° 4). La unidad entrará a presión en su sitio. Debe escuchar un "clic" claro cuando esté correctamente fijada (Figura N° 5).

#### Abrir el saltador:

Para abrir el saltador, primero coloque el pulgar en el interruptor de seguridad deslizante y deslícelo a la izquierda. Apriete la parte superior de la barra de bloqueo doble y empuje hacia delante para abrirla (Figura N° 6). Al mismo tiempo, empuje la barra de bloqueo doble hacia delante y levante el reposacabezas del saltador. Escuchará un "clic" cuando el asiento esté en su sitio y el saltador esté bloqueado en posición de uso. Cerciórese de escuchar un "clic" claro antes de colocar el bebé en el saltador.

#### Colocar la cubierta del saltador:

Encuentre la cubierta del saltador. Sosténgala mirando hacia usted con el reposacabezas en la parte superior y el sujetador del asiento abajo. Pase

la mano detrás de la cubierta y tome la solapa de tela. Estire la tela sobre la parte superior del armazón hasta que se ajuste completamente alrededor de la parte superior del armazón del saltador.

A continuación, levante el armazón del asiento del saltador para que se encuentre con la tela restante de la cubierta (Figura N° 7). Envuelva la tela alrededor del armazón y ajuste la abertura alrededor del frente de la unidad de vibración y sonido (Figura N° 8). La parte delantera de la unidad de vibración y sonido con botones y el logotipo arriba debe quedar completamente expuesta y accesible si la cubierta se coloca correctamente (Figura N° 9). Baje completamente la base del asiento.

**NOTA:** Para quitar la unidad de vibración y sonido, doble hacia atrás el asiento del saltador hacia el reposacabezas y quite la cubierta. Sostenga el armazón y agarre firmemente la unidad de vibración y sonido mientras la desliza hacia arriba.

#### Abra el arnés de cintura:

Abra la hebilla del arnés de cintura y colóquelo plano. Ponga al bebé en el asiento y apoye su cabeza en el reposacabezas. Coloque el cinturón de contención entre las piernas y cierre la hebilla en su sitio. Asegúrese de que las hebillas estén cerradas. Ajuste las cintas para un ajuste adecuado (Figura N° 10).

**NOTA:** Antes de sentar o quitar al bebé, quite la barra de juguetes o gírela para que no estorbe.

#### Instalación de la barra de juguetes para actividades:

Encuentre las aberturas a ambos lados de la cubierta del saltador. Expanda las aberturas y haga pasar los conectores de plástico a través de cada ranura, después gire los conectores hacia fuera (Figura N° 11). Encuentre la barra de juguetes para

actividades. Sostenga la barra de juguetes para actividades por ambos extremos con los juguetes mirando hacia dentro. Oprima los extremos a presión en los conectores correspondientes (Figura N° 12). Debe haber una ligera cantidad de presión y luego los sujetadores entrarán en su sitio con un clic (Figura N° 13).

#### Activar la vibración y el sonido:

Oprima el botón de encendido y apagado de modo que se ilumine. Encienda y apague los sonidos, la música y la vibración oprimiendo sus botones designados. Para ajustar el volumen, utilice la tecla de control del volumen (Figura N° 14).

#### Plegado para transportarlo y guardarlo:

¡Es sencillo! No tiene que quitar la cubierta para guardarlo. Primero, deslice el interruptor de seguridad, luego apriete la parte superior de la barra de deslizamiento. Tire hacia delante hasta que el armazón quede plano. Gire el asiento hacia arriba hacia el reposacabezas hasta que esté plano. Traiga la barra de juguetes completamente hacia atrás, hacia el respaldo (Figuras N° 6, 2 y 15, en reversa). Use la cinta con velcro para mantener todo firmemente unido (Figuras N° 16 y 17). Cuando está doblado, el saltador es lo bastante compacto como para guardarlo casi en cualquier lugar. ¡También es fácil llevarlo de viaje!

#### Quitar la cubierta, el reposacabezas extraíble y el arnés de cintura para lavarlos:

Quite la barra de juguetes y separe el reposacabezas. Suelte el cinturón de contención. Levante la base del asiento hacia el reposacabezas. Tire de la cubierta hacia arriba y retirela del armazón. Invierta las instrucciones para usarlo después de lavarlos.

infantino®

# Fold & Go Bouncer™

Portable Bouncer | Saltador Portátil

Folds as easy as...

Se dobla así de fácil...



## IMPORTANT! KEEP INSTRUCTIONS FOR FURTHER USE.

Read all instructions BEFORE assembling and using the soft carrier.

## ¡IMPORTANTE! FAVOR DE CONSERVIAR EL MANUAL DEL PROPIETARIO PARA VOLVER A USARLO EN EL FUTURO.

Le rogamos que lea cuidadosamente todas las instrucciones ANTES de armar y usar el portabebé.

Instruction Manual

Manual de Instrucciones

Thank you for purchasing Infantino's Fold & Go Bouncer™. Fold & Go Bouncer™ was designed to give you all the benefits of a bouncer with the added ability to store and take your bouncer on-the-go. To ensure that you have a positive experience with our bouncer and that you operate it correctly, please read all instructions before use.

**IMPORTANT! READ ALL INSTRUCTIONS BEFORE USE OF THE INFANT BOUNCER SEAT. KEEP INSTRUCTIONS FOR FUTURE USE.**

## WARNING-FALL HAZARD

CHILD'S ACTIVITY MAY MOVE BOUNCER. USE ONLY ON FLAT FLOOR. NEVER USE ON ANY ELEVATED SURFACES, e.g. A TABLE.

## WARNING-SUFFOCATION HAZARD

NEVER USE ON A SOFT SURFACE (BED, SOFA, CUSHION), AS SEAT MAY TIP OVER AND CAUSE SUFFOCATION.

## WARNING-SAFETY GUIDELINES

**IMPORTANT!** Never lift bouncer by the toy bar. Do not use this infant bouncer seat if it is damaged

or broken. Read instructions on how to use restraint system prior to use. For use only by occupants 25lbs. (11.34 kgs.) or less. Never leave child unattended in bouncer. Always use seat restraint system provided. Never use for a child who is able to sit upright unassisted. Never move bouncer when child is in seat. Never attach additional strings or straps to the product or toy bar. This infant bouncer is not intended for prolonged periods of sleeping or feeding. Do not use accessories or replacement parts other than those provided by the manufacturer. This reclined cradle does not replace a cot or a bed. Should your child need to sleep, then it should be placed in a suitable cot or bed.

### FCC Warning:

This device complies with part 15 of the FCC rules. Operation is subject to the following two conditions: (1) This device may not cause harmful interference, and (2) this device must accept and interference received, including interference that may cause undesired operation.

### NOTE:

This equipment has been tested and found to comply with the limits for a Class B digital device, pursuant to Part 15 of the FCC Rules. These limits are designed to provide reasonable protection against harmful interference in a residential installation. This equipment generates, uses, and can radiate radio frequency energy and, if not installed and used in accordance with the instructions, may cause harmful interference to radio communications. However, there is no guarantee that interference will not occur in a particular installation.

If this equipment does cause harmful interference to radio or television reception, which can be determined by turning the equipment off and on, the user is encouraged to try to correct the interference by one or more of the following measures:

- Reorient or relocate the receiving antenna.
- Increase the separation between the equipment and receiver.
- Connect the equipment into an outlet on a circuit different from that to which the receiver is connected.
- Consult the dealer or an experienced radio TV / technician for help.

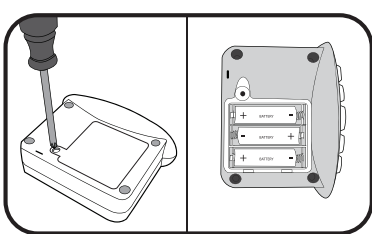
### NOTE:

Changes or modifications not expressly approved by the manufacturer responsible for compliance could void the user's authority to operate the equipment.

### BATTERY INFO:

Batteries should be replaced by an adult. Never dispose of batteries in fire as this may cause them to explode. Make sure the battery compartment is secure. The supply terminals are not to be short-circuited. Non-rechargeable batteries are not to be recharged. Do not use Nickel Cadmium rechargeable batteries. Rechargeable batteries are to be removed from the vibration/sound unit before being charged (if removable). Rechargeable batteries should be charged under adult supervision. Take care to fit the batteries correctly observing the "+" and "-" sign marks on the battery and appliance. Remove dead batteries and all batteries from the vibration/sound unit which are not going to be used for a long time otherwise the batteries may leak and cause damage. Only batteries of the same or equivalent type are to be used. Do not mix alkaline, zinc carbon, or rechargeable batteries. Replace the whole set of batteries at the same time, do not mix old and new batteries.

### Install Batteries:



Locate the vibration/sound unit. On the back of vibration/sound unit, unscrew battery door using a Phillips screwdriver.

Insert three "AA" alkaline batteries (not included) into battery compartment as shown.

Ensure the (+) and (-) symbols match those shown on the battery compartment.

**NOTE:** Vibration/sound unit will not operate if batteries are installed incorrectly. Replace battery door, and using a Phillips screwdriver tighten screw. Do not over tighten. Turn on vibration and sounds to ensure proper operation.

**NOTE:** Reverse procedure to replace batteries in future.

### PREPARING BOUNCER FOR USE

#### Frame Assembly:

Locate u-bar and frame of bouncer. Examine u-bar of frame and locate hole at the center of "U" formation. Hold u-bar so hole is down and insert u-bar into frame (Figure# 1). Push small metal buttons in while inserting to completely secure frame. You should hear a distinct "click" when it is correctly in place. Pull seat frame down (Figure# 2). You should feel a little resistance while pulling and then it will release. Press down until it clicks into place.

Locate vibration/sound unit. Hold so the top of vibration/sound unit faces up (the top is labeled "top") and control panel is facing out, touching palm.

Slide vibration/sound unit onto the "U" shaped mounting bracket (Figure# 3) at the base of the seat (Figure# 4). The unit will snap into place. You should hear an audible "click" when it is correctly secured (Figure# 5).

#### Opening Bouncer:

To open bouncer first place thumb on sliding safety switch and slide to the left. Squeeze top of dual lock bar and push forward to open (Figure# 6). Simultaneously push forward on dual lock bar and raise the bouncer headrest. You will hear a "click" when seat is in place and bouncer is locked in the ready to use position. Make sure you hear audible "click" before placing baby in bouncer.

#### Putting on Bouncer Cover:

Locate bouncer cover. Hold facing towards you with headrest on top and seat fastener on bottom. Reach behind cover and gather flap of fabric. Stretch fabric over top of frame first until completely fitted around top of the bouncer frame. Next, lift bouncer seat frame up to meet remaining cover fabric (Figure# 7). Wrap fabric around frame and fit opening around face of vibration/sound unit (Figure# 8). Front of vibration/sound unit with buttons and logo on top should be completely exposed and accessible when cover is put on correctly (Figure# 9). Lower seat base completely.

**NOTE:** To remove vibration/sound unit, fold bouncer seat back towards headrest and remove cover. Hold frame and grasp vibration/sound unit firmly while sliding upward.

**Open Waist Harness:** Unbuckle waist harness and lay flat. Place baby in seat and place head within headrest. Place restraining belt between legs and buckle into position. Make sure buckles are locked. Adjust straps for proper fit (Figure# 10).

Before returning this bouncer to the store for any reason, let us try to help you!

Please call us toll free at: **1-800-840-4916** and all other countries at: **+1-858-457-9797**

Antes de devolver el saltador a la tienda por cualquier motivo, permítanos intentar ayudarle!

Llámenos sin costo al: **1-800-840-4916** y en todos los demás países al: **+1-858-457-9797**

2022

09/09

### Parts / Piezas:

